



АДМИНИСТРАЦИЯ ГОРОДА ПЕРМИ
ДЕПАРТАМЕНТ ЗЕМЕЛЬНЫХ ОТНОШЕНИЙ

РЕШЕНИЕ

о размещении объектов № 21-01-45-214 от 05 ИЮЛ 2021

г. Пермь, ул. Сибирская, 15

Департамент земельных отношений администрации города Перми в соответствии с пунктом 3 статьи 39.36 Земельного кодекса Российской Федерации, Положением о порядке и условиях размещения объектов на землях или земельных участках, находящихся в государственной или муниципальной собственности, на территории Пермского края без предоставления земельных участков и установления сервитутов, публичного сервитута, утвержденным постановлением Правительства Пермского края от 22 июля 2015 г. № 478-п, заявлением от 25 июня 2021 г. № 21-01-06-10351

разрешает ООО «МАМОНТ» (ИНН 5904134720, ОГРН 1055901795322, место нахождения: 614018, Пермский край, г. Пермь, ул. Набережная 3-я, д. 46А, оф. 10)

размещение объекта: линии электропередачи классом напряжения до 35 кВ, а также связанные с ними трансформаторные подстанции, распределительные пункты и иное предназначенное для осуществления передачи электрической энергии оборудование, для размещения которых не требуется разрешения на строительство

способ размещения объекта: наземный

на землях: государственная собственность на которые не разграничена

на срок: бессрочно

местоположение: Пермский край, г. Пермь, Ленинский район, ул. Набережная 3-я.

Территория, согласно схеме, расположена в зоне с особыми условиями использования территорий: приаэродромная территория аэродрома аэропорта Большое Савино; в прочей зоне ограничений: зона катастрофического затопления.

ООО «МАМОНТ»:

1. соблюдать Правила использования воздушного пространства, установленные постановлением Правительства Российской Федерации от 11 марта 2010 г. № 138 «Об утверждении Федеральных правил использования воздушного пространства Российской Федерации».

2. не допускать на земельном участке размещение объектов без обеспечения инженерной защиты таких объектов от затопления, подтопления.

3. В соответствии с пунктом 7(2) Положения о порядке и условиях размещения объектов на землях или земельных участках, находящихся в государственной или муниципальной собственности, на территории Пермского края без предоставления земельных участков и установления сервитутов, публичного сервитута, утвержденное постановлением Правительства Пермского края от 22 июля 2015 г. № 478-п, представить в департамент земельных отношений в течении 1 месяца с момента размещения объектов материалы контрольной геодезической съемки размещенных объектов на бумажном и электронном носителях на безвозмездной основе.

Приложение: схема предполагаемых к использованию земель или части земельного участка (на 1 л. в 1 экз.).

Исполняющий обязанности заместителя
главы администрации города Перми –
начальника департамента земельных
отношений администрации города Перми



К.М. Хайруллина

Схема предполагаемых к использованию земель или части земельного участка

Объекты: Линии электропередачи классом напряжения до 35кВ, а также связанные с ними трансформаторные подстанции, распределительные пункты и иное предназначенное для осуществления передачи электрической энергии оборудование, для размещения которых не требуется разрешения на строительство

Местоположение: Пермский край, г. Пермь, Ленинский район,
ул. 3-я Набережная

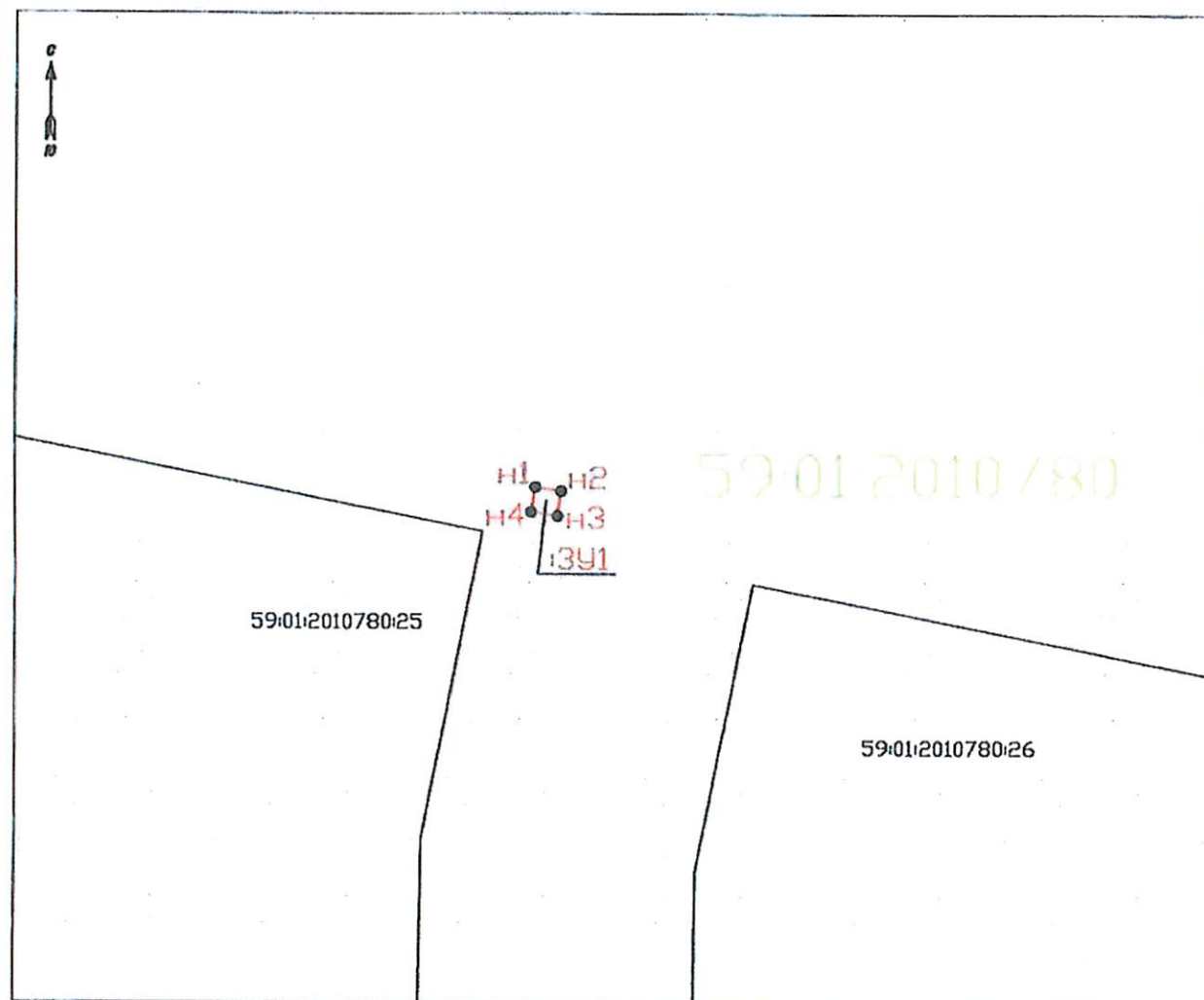
Площадь земель или части земельного участка, кв. м: 4 кв.м.

Категория земель: Земли населенных пунктов

Вид разрешенного использования: Линии электропередачи классом напряжения до 35кВ, а также связанные с ними трансформаторные подстанции, распределительные пункты и иное предназначенное для осуществления передачи электрической энергии оборудование, для размещения которых не требуется разрешения на строительство

Описание границ смежных землепользователей:

от точки н1 до точки н1 - Муниципальное образование город Пермь



59:01:2010780:25

59:01:2010780:26

Условные обозначения:
 — Границы существующих земельных участков
 — Проектируемая граница земель
 59:01:4113618 — Номер кадастрового квартала
 — Граница кадастрового квартала
 — Красные линии

Масштаб 1: 500

Условный номер предполагаемых к использованию земель или части земельного участка: 1391

Площадь земельного участка: 4 кв.м.

Обозначение характерных точек границ	Координаты, м (МСК 59)	
	X	Y
1	2	3
н1	519160.45	2227654.29
н2	519162.28	2227654.58
н3	519161.99	2227656.47
н4	519160.15	2227656.18

Согласовано:
Заказчик

